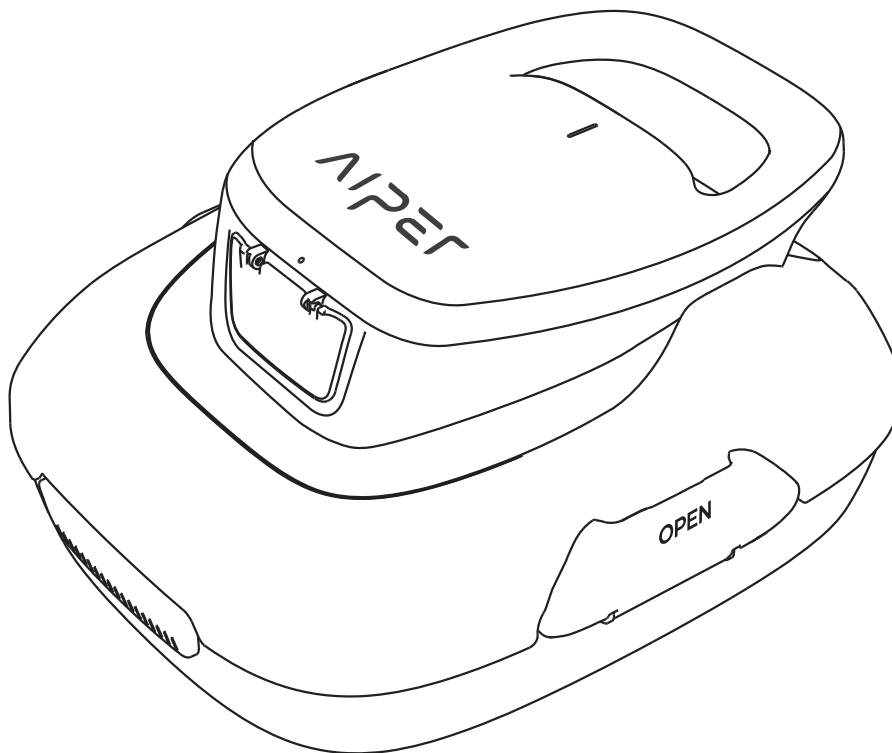


# AIPER®

— bring vacation home —

## ROBOTIC POOL CLEANER User Manual

**Aiper Scuba SE**



Merci d'avoir choisi Aiper.

Vous avez maintenant rejoint une famille de millions de personnes qui ont déjà fait confiance à Aiper pour prendre soin de leur piscine et qui profitent de la commodité d'une piscine parfaitement propre.

Le présent manuel de l'utilisateur vous aidera à entretenir votre nettoyeur de piscine Aiper et à faire en sorte qu'il fonctionne à son niveau d'efficacité maximal pendant les années à venir. Veuillez prendre quelques minutes pour lire ce manuel.

Si vous avez des questions, veuillez consulter notre site Web à l'adresse [www.aiper.com](http://www.aiper.com) et contacter notre service clientèle pour obtenir de l'aide ou de plus amples informations.

## Service clientèle d'Aiper :

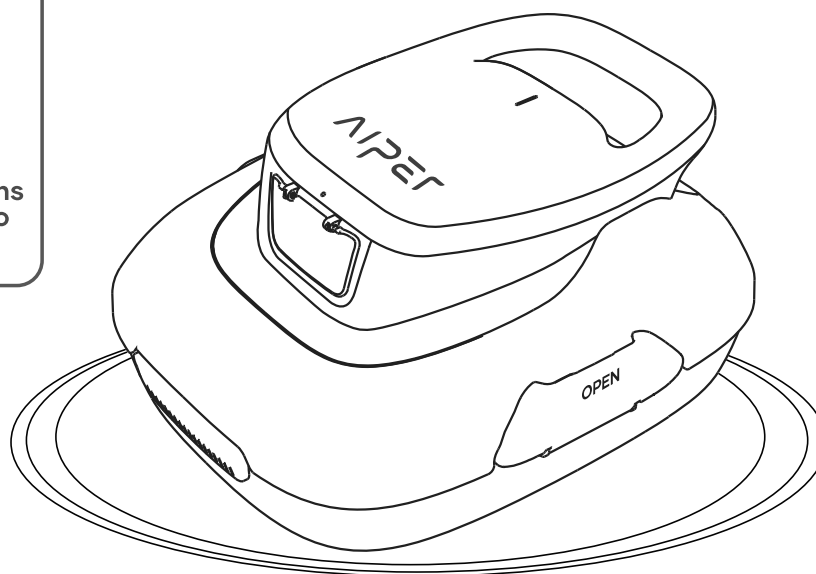
US Toll-Free: 1-866-850-0666

Email: [service@aiper.com](mailto:service@aiper.com)

Facebook: @AiperOfficial



Recherche dans  
le guide vidéo



**Français****SOMMAIRE**

Précautions de sécurité importantes -----	21
1. Structure -----	22
2. Caractéristiques et conditions de fonctionnement -----	23
3. Utilisation de votre robot de piscine Aiper ----	24
4. En option -----	26
5. Rechargement -----	28
6. Maintenance -----	30
7. Rangement -----	33
8. Problèmes courants -----	34
9. Contenu de l'emballage -----	34
10. Garantie -----	35

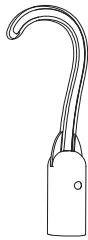
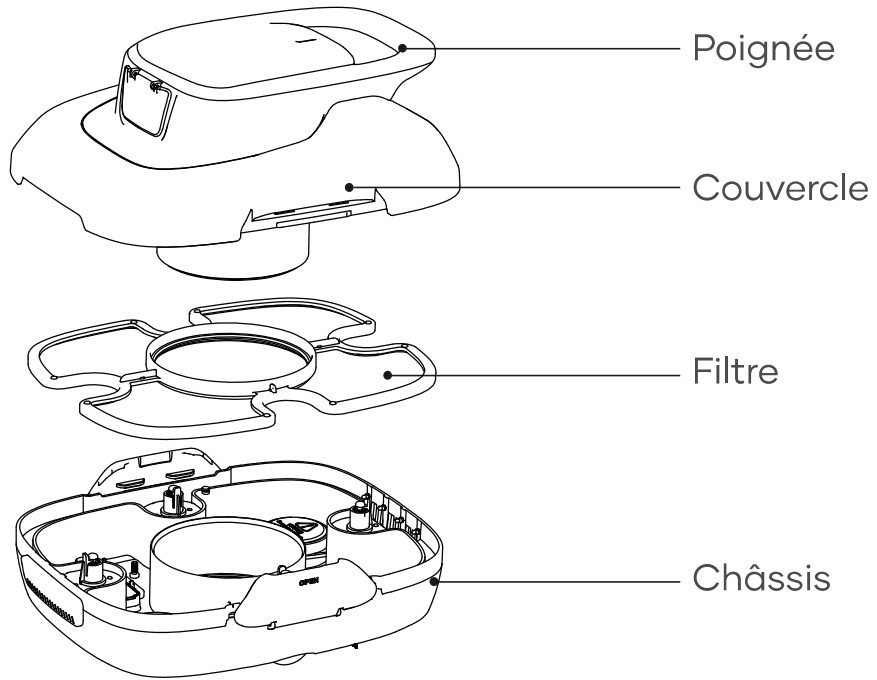
## Précautions de sécurité importantes

Veillez lire attentivement ce manuel et utiliser votre nettoyeur de piscine Aiper en respectant les instructions du manuel. Aiper n'est pas responsable des pertes ou des blessures causées par une utilisation incorrecte de cet appareil.

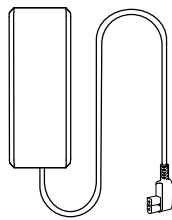
**Pour votre sécurité et une performance optimale de cet appareil, veuillez lire et suivre les suggestions suivantes.**

1. Ne faites pas fonctionner votre nettoyeur de piscine Aiper lorsque des personnes ou des animaux sont dans la piscine.
2. Éteignez l'appareil lorsqu'il n'est pas utilisé ou lorsqu'il est en cours d'entretien.
3. Ne laissez en aucun cas les enfants utiliser l'aspirateur de piscine Aiper. Surveillez les enfants lorsqu'ils se trouvent à proximité d'un robot de piscine Aiper en fonctionnement.
4. N'utilisez que des adaptateurs électriques Aiper autorisés.
5. Le cordon de l'adaptateur ne doit être remplacé que par un électricien compétent ou par le service clientèle d'Aiper.
6. Il est suggéré de brancher l'adaptateur d'alimentation dans une multiprise ou un protecteur de surtension et non directement dans une prise électrique.
7. Assurez-vous que votre appareil est hors tension et que le port de charge est sec avant de le charger. Pendant la charge, votre robot de piscine Aiper doit être conservé dans un endroit frais. Ne couvrez pas votre nettoyeur de piscine Aiper pendant la charge car cela pourrait entraîner une surchauffe des composants.
8. Veuillez ranger l'appareil à l'intérieur ou dans un endroit frais lorsqu'il n'est pas utilisé.
9. Ne faites pas fonctionner votre nettoyeur de piscine Aiper hors de l'eau, car cela pourrait entraîner une surchauffe.
10. Seuls des professionnels certifiés doivent démonter le kit d'entraînement scellé de votre nettoyeur de piscine Aiper.
11. Ne faites pas fonctionner votre nettoyeur de piscine Aiper et votre filtre de piscine simultanément.
12. L'étanchéité à l'huile autour du moteur contient de la graisse, ce qui peut provoquer une petite pollution de l'eau si le moteur est endommagé. Si vous pensez qu'il y a une fuite, arrêtez immédiatement d'utiliser l'appareil.
13. Ne percez pas la coque de votre robot de piscine Aiper, ne la jetez pas et ne l'endommagez pas intentionnellement.
14. Lorsque vous mettez votre appareil dans l'eau, l'avant de la machine doit être orienté vers le haut et ne doit jamais être placé à l'envers ou jeté directement dans la piscine.

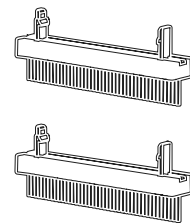
## 1. Structure



Crochet de récupération



Chargeur



Brosses

## 2. Caractéristiques et conditions de fonctionnement

1. Superficie de piscine : Piscines à sol plat jusqu'à 80 m<sup>2</sup>/860 pi<sup>2</sup>

2. Entrée du chargeur : 100 à 240 V, 50/60 Hz

3. Sortie du chargeur : 12,6 V/1 A

4. Durée de rechargement : 3~4 heures

5. Autonomie de la batterie : 90 minutes

6. Indice de protection IP : étanchéité IPX8

7. Profondeur d'eau max. : 0,5 à 3 m (1,6 à 10 pi)

8. Capacité de la batterie : 2600 mAh (28,08 Wh)

### ATTENTION :

Pour des performances optimales, Aiper recommande d'utiliser votre robot dans les conditions suivantes :

• Température : 10 à 35 °C (50 à 95 °F)

• Valeur de pH : 7,0 à 7,4

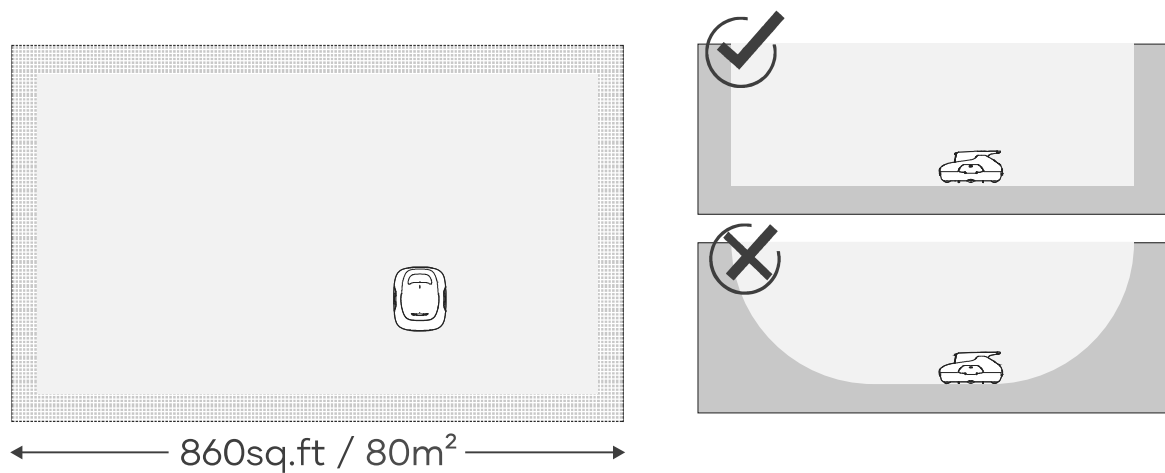
• Chlore : maximum 4 ppm

• NaCl : maximum 5 000 ppm

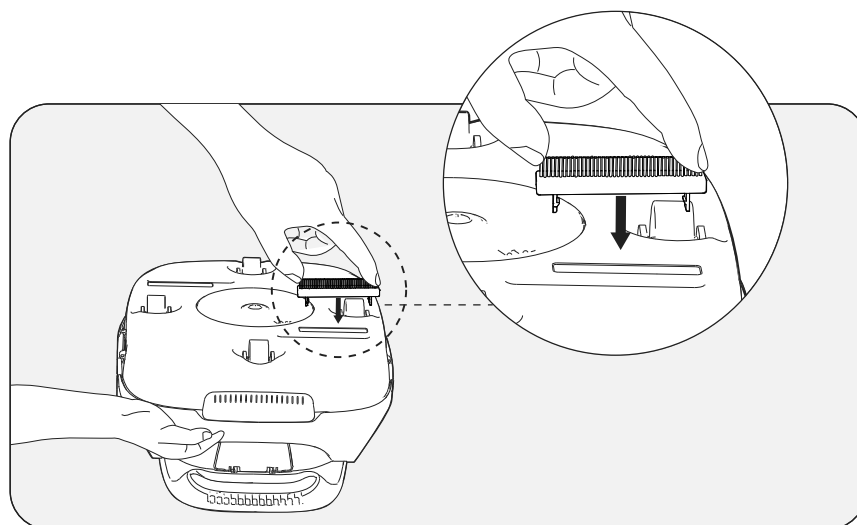
### 3. Utilisation de votre robot de piscine Aiper

#### 3.1 Première utilisation

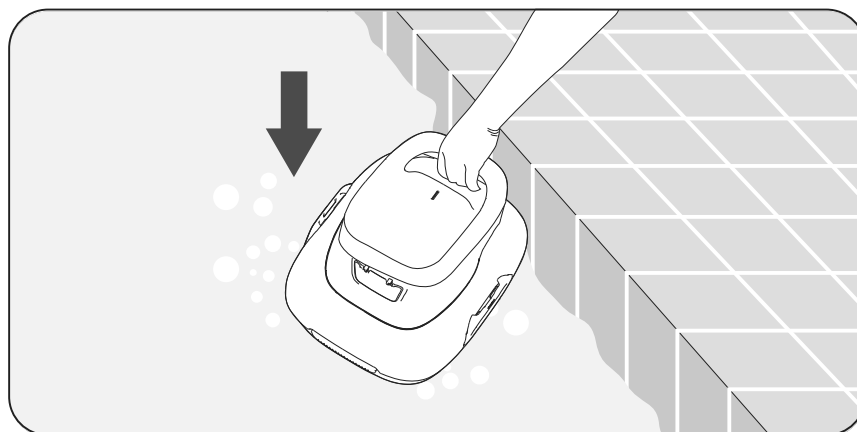
- a. Ce robot a été conçu pour nettoyer les piscines à sol plat, qui ne comportent pas de pentes, et d'une superficie allant jusqu'à 80m<sup>2</sup>/860 pi<sup>2</sup>.



- b. Insérez fermement les deux brosses incluses, dans les fentes situées sur la partie inférieure de votre robot. Vous entendrez un déclic indiquant que les brosses sont correctement installées.

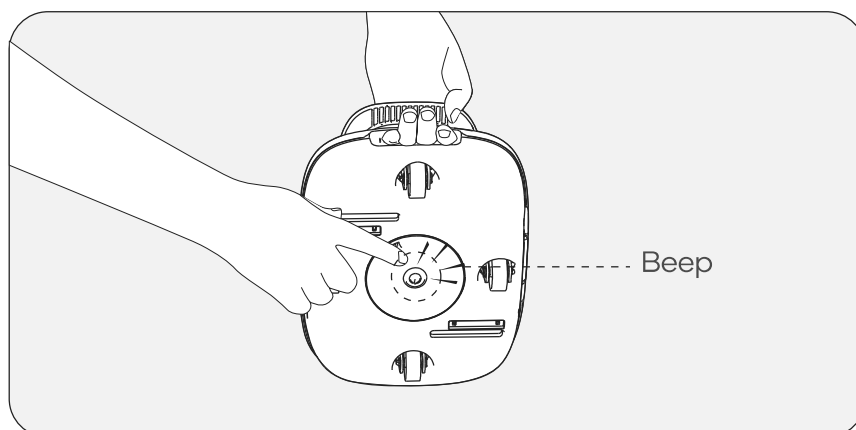


- c. Éteignez votre appareil après utilisation.
- d. Soulevez et sortez-le de la piscine, la partie inférieure de l'appareil orientée vers le mur.a

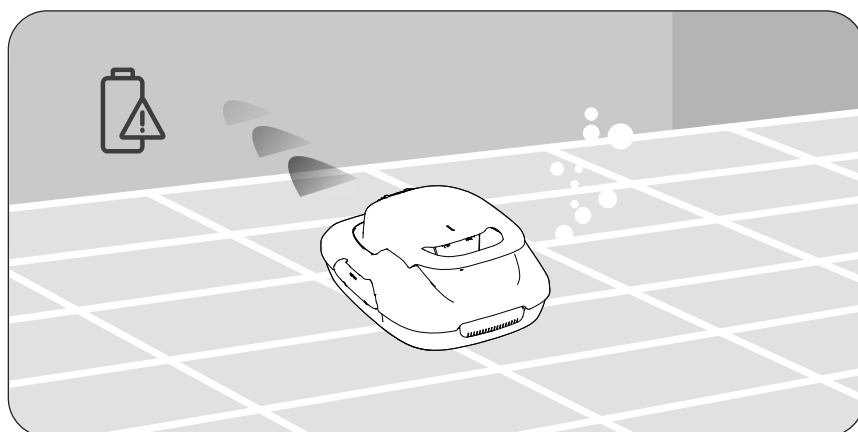


#### 4. En option

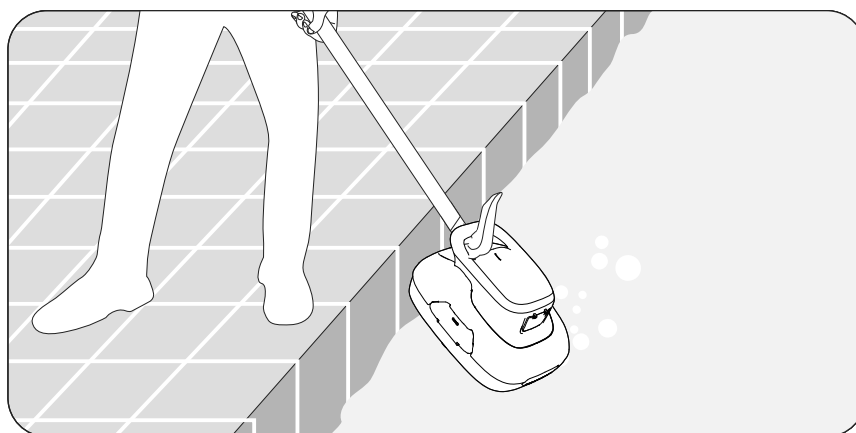
- 4.1 Rechargez complètement votre robot avant de l'utiliser pour la première fois.
- 4.2 Appuyez sur le bouton Marche/Arrêt et placez votre robot dans l'eau une fois que le signal sonore a retenti.



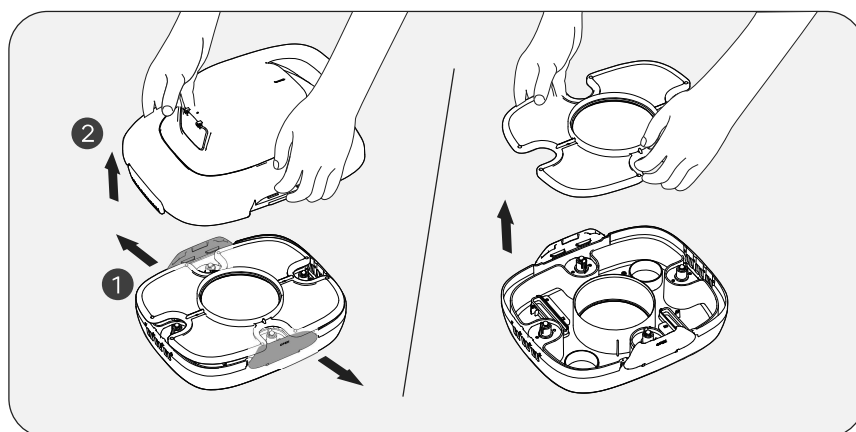
4.3 Si votre robot s'éteint près du bord de la piscine en raison d'un faible niveau de batterie, un signal sonore retentira par intermittence pendant 2 minutes.



4.4 Soulevez et sortez votre appareil de la piscine en utilisant le crochet inclus. La perche télescopique n'est pas incluse.

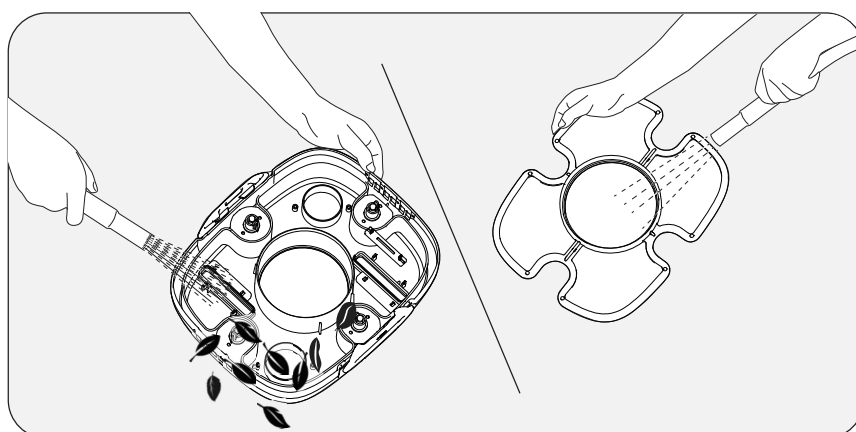


4.5 Ouvrez les loquets : ouvrez les loquets gauche et droit vers l'extérieur.

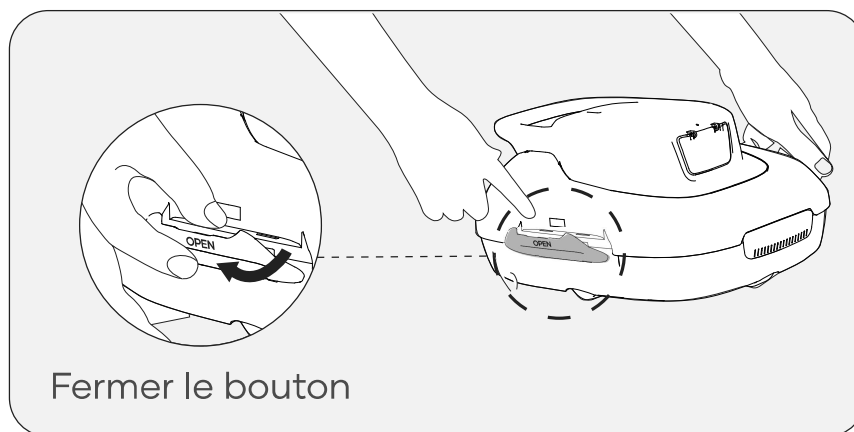


4.6 Ouvrez la coque supérieure : maintenez la poignée d' une main et retirez la coque supérieure de votre robot à l'aide de votre main libre.

4.7 Retirez la crépine. Nettoyez le filtre et le fond de votre robot à l' eau propre.



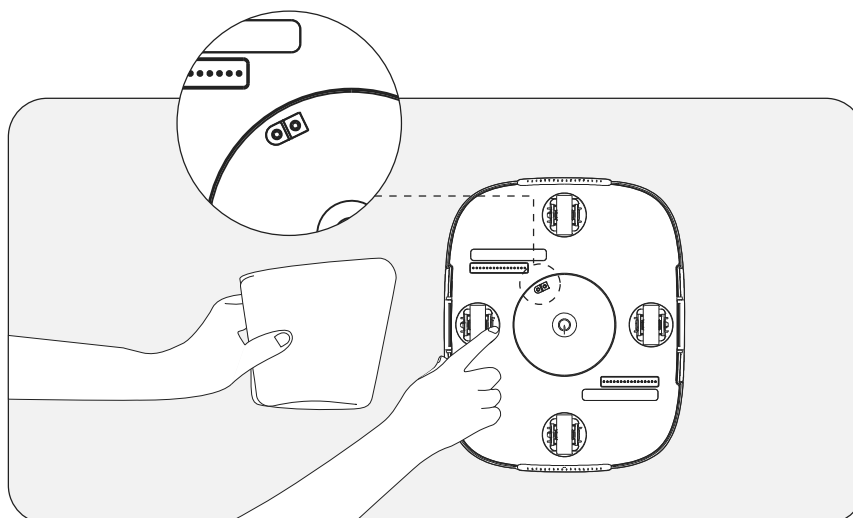
4.8 Remplacez le filtre. Remettez la coque supérieure en place sur l'appareil. Vous entendrez un déclic lorsque la coque supérieure sera solidement fixée sur votre robot.



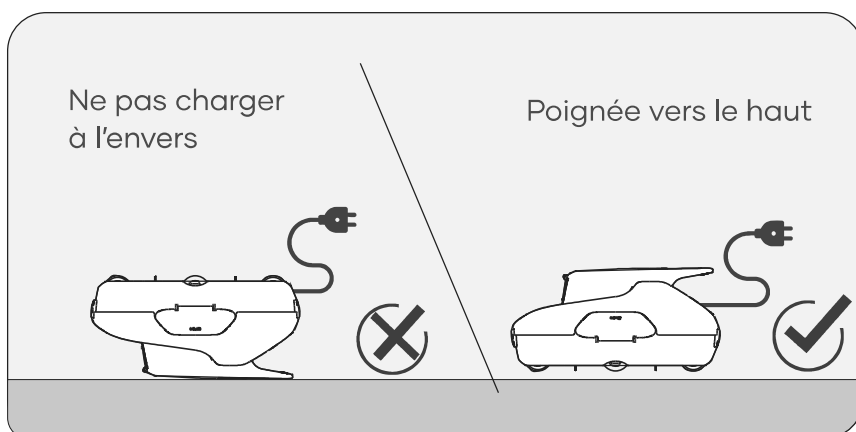
## 5. Rechargement

5.1 Rechargez complètement votre robot avant de l'utiliser pour nettoyer votre piscine.

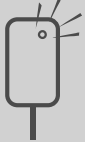
- Éteignez votre robot avant de le recharger.
- Nettoyez et séchez le port de rechargement avant de brancher votre appareil sur une prise électrique.



5.2 Lors du rechargement, veillez à ce que votre appareil soit correctement positionné, face supérieure vers le haut, afin de ne pas endommager la poignée.

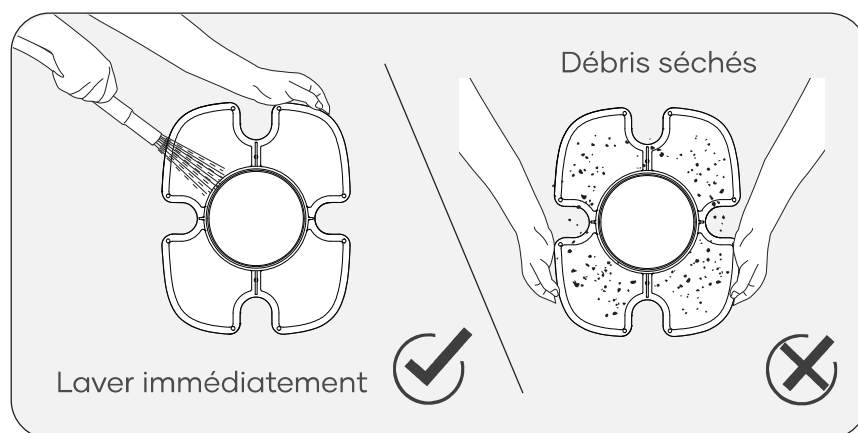


5.3 État du voyant de charge

État de fonctionnement		Description
 Rout	Charge	Le voyant rouge indique que la charge est en cours.
 Vert	Charge terminée	Le voyant passera au vert lorsque la charge du robot sera terminé.

## 6. Maintenance

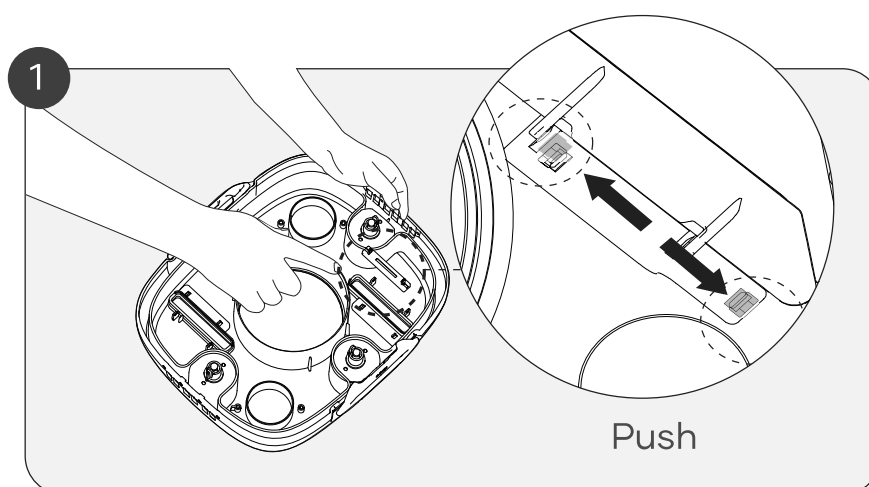
- a. Lavez toujours le filtre immédiatement après utilisation. Les débris séchés peuvent provoquer des obstructions et nuire aux performances s'ils ne sont pas rapidement lavés et retirés.

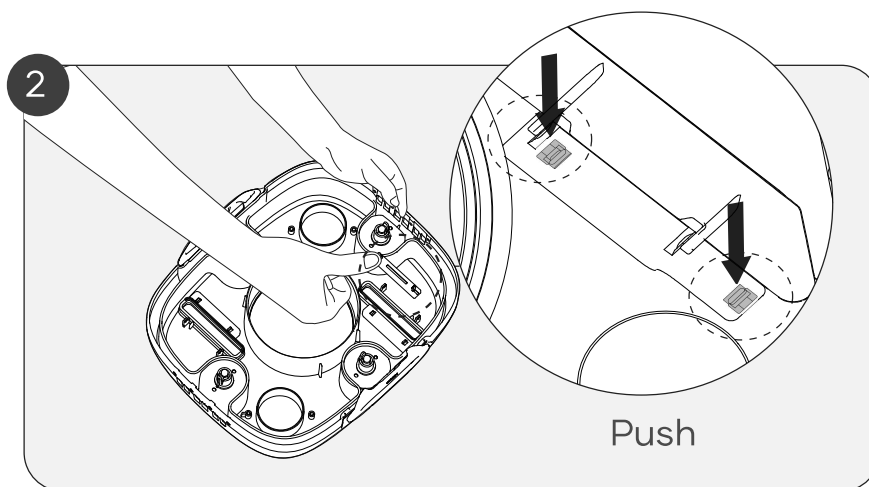


- b. Remplacement des brosses

Si une brosse est usée, suivez les étapes ci-dessous.

1. Retirez la coque supérieure de votre robot et repérez la position de la brosse.
2. À l'aide d'un petit outil ou de vos doigts, poussez les deux petits loquets de verrouillage sur le côté, comme indiqué sur le schéma ci-dessous.



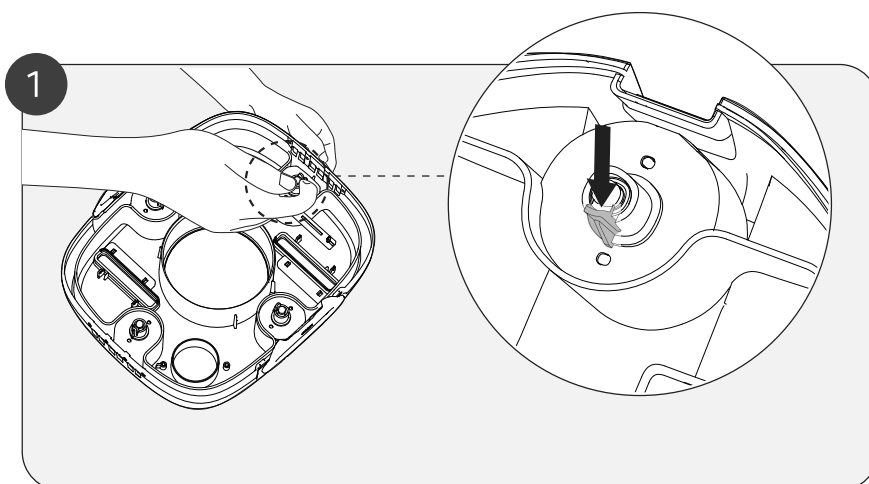


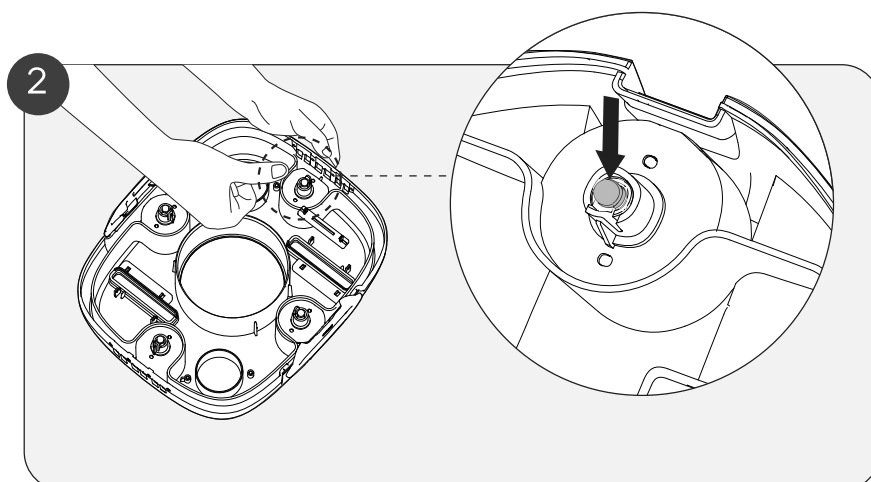
3. Poussez-les ensuite vers le bas pour libérer la brosse.
4. Insérez une nouvelle brosse dans la fente inférieure du robot. (Les brosses de rechange ne sont pas incluses.)

c. Remplacement des roues

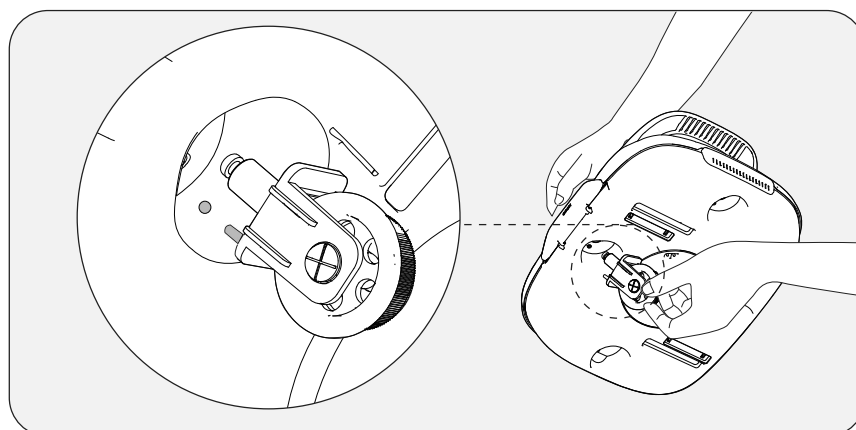
Si l'une des roues de votre robot casse, suivez les étapes ci-dessous.

1. Retirez la coque de votre robot et localisez l'emplacement de la roue cassée.
2. À l'aide d'un outil ou de votre doigt, poussez la fixation de la roue jusqu'à ce qu'elle se courbe légèrement, puis appuyez sur la tige de la roue comme indiqué sur le schéma ci-dessous.





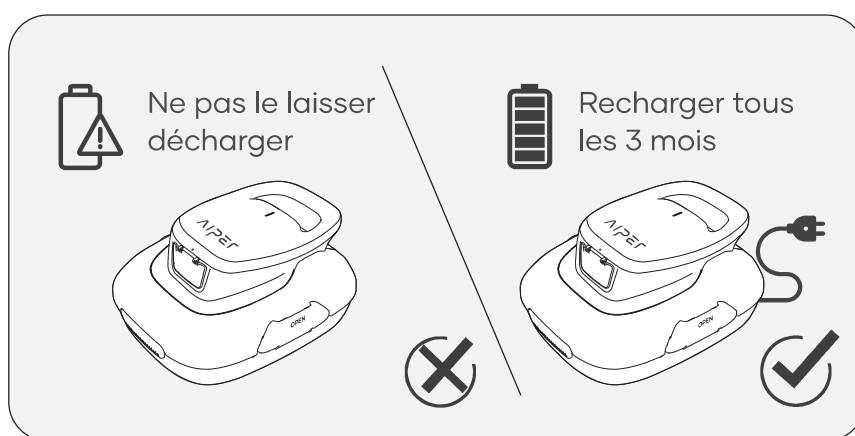
3. Insérez la tige de la nouvelle roue en l'alignant d'abord avec les deux petits trous du logement de la roue . Vous devez entendre un déclic lorsque la roue est correctement enclenchée.



## 7. Rangement

- a. Le robot doit être rangé dans un endroit frais et bien ventilé, à l'abri de la lumière directe du soleil.
- b. Si vous devez ranger le robot pendant une période prolongée, nous vous recommandons de le recharger tous les trois mois entre 40 % et 60 % pour préserver la durée de vie de la batterie. Utilisez uniquement un adaptateur secteur homologué. Si votre robot n'est pas rechargé pendant une longue période, la batterie se décharge et la tension de celle-ci peut entraîner une baisse de tension.

Cela peut avoir des conséquences inattendues pouvant provoquer des dommages irréversibles.



## 8. Problèmes courants

État de fonctionnement	Description	Description de l'état
Alerte de niveau de batterie faible	L'appareil s'arrête près du bord de la piscine, le signal sonore retentit par intermittence.	Un signal sonore est émis pendant 5 min (signal sonore pendant 2 s par intermittence)
Alerte turbine bloquée	L'alarme retentit par intermittence.	Un signal sonore est émis pendant 5 min (signal sonore pendant 1 s par intermittence)
Alerte infiltration d'eau	L'alarme retentit par intermittence.	Un signal sonore est émis pendant 5 min (signal sonore pendant 5 s par intermittence)

## 9. Contenu de l'emballage

N°	Nom	Nom	Nom
1	Nettoyeur	Aiper Scuba SE	1
2	Chargeur		1
3	Crochet de récupération		1
4	Manuel d'utilisation		1
5	Brosses		2

## 10. Garantie

Ce produit a passé le contrôle de qualité et les tests de sécurité effectués par nos techniciens.

1. Ce produit est accompagné d'une garantie de 12 mois qui couvre la batterie et le moteur de votre article à partir de la date d'achat.
2. Cette garantie est annulée si le produit a été modifié, mal utilisé ou réparé par des personnes non autorisées.
3. Cette garantie s'applique uniquement aux défauts de fabrication et ne couvre pas les dommages résultant d'une mauvaise manipulation du produit par le propriétaire.
4. Le numéro de commande ou la preuve d'achat doit être présenté à la demande de toute réclamation de réparation pendant la période de garantie.



Ce symbole indique que ce produit ne doit pas être traité en tant que déchet ménager. Il doit au lieu de cela être remis à un point de collecte applicable pour le recyclage des équipements électriques et électroniques.

Gracias por elegir Aiper.

Usted acaba de unirse a una familia de millones que ya han puesto su confianza en Aiper para que limpie sus piscinas; prepárese para disfrutar de una piscina limpia e impoluta.

Este manual del usuario le ayudará a mantener su limpiador de piscina Aiper, para que funcione de la forma más eficaz para los años que vienen. Tómese unos minutos para leer todo el manual.

Si tiene alguna pregunta, visite nuestro sitio web en [www.aiper.com](http://www.aiper.com), y póngase en contacto con nuestro servicio de atención al cliente para recibir atención o más información.

## Servicio de atención al cliente de Aiper:

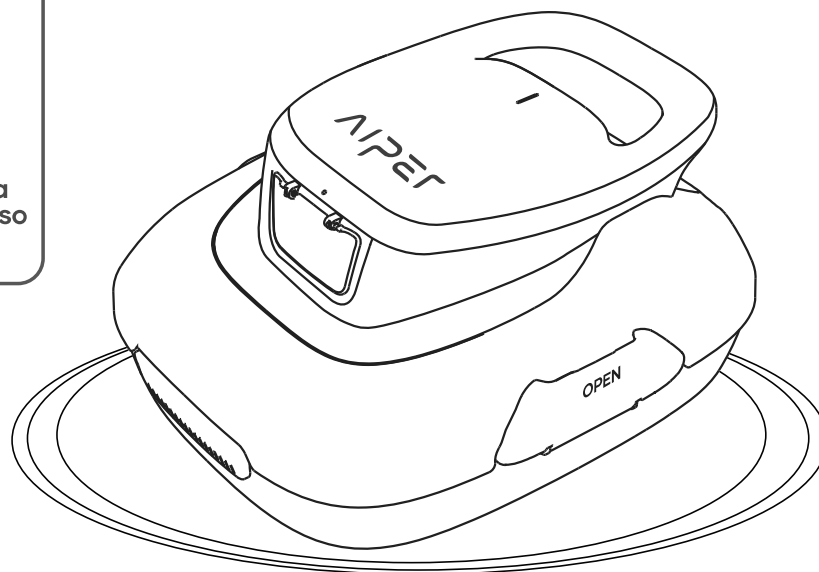
US Toll-Free: 1-866-850-0666

Email: [service@aiper.com](mailto:service@aiper.com)

Facebook: @AiperOfficial



Escanear para  
guía paso a paso



**AIPER<sup>®</sup>**

— bring vacation home —



[www.aiper.com](http://www.aiper.com)